



RÉGION
AQUITAINE

MOUVABLE
Conseil de mobilité – 28 novembre 2012



MOUVABLE Conseil de mobilité



Chiffres-clés Ter Aquitaine

40 000 voyageurs par jour

15 lignes sur le réseau

1500 kilomètres de lignes

158 gares et points d'arrêts

317 circulations quotidiennes

8,7 millions de km parcourus en 2011

Évolution de l'offre

Créations en 2011 :

L'effet « année pleine » des créations de fin 2010 (SA 2011) a un impact sur l'offre commerciale 2011 :

- 3 trains Bordeaux-Arcachon (1 en semaine + 2 en we)
- 5 trains Bordeaux-Saint-Mariens (en we)
- 3 trains Bordeaux-Agen (en semaine)
- 2 trains Bordeaux-Coutras (1 en semaine + 1 en we)
- 4 trains Bordeaux-Libourne (en semaine)
- 1 train Bordeaux-Bergerac-Sarlat (en semaine)
- 1 train Bordeaux-Périgueux (quotidien)
- 1 train Bordeaux-Hendaye (en semaine en été)
- 1 train Bordeaux-Tarbes (en semaine en été)

Des créations en fin 2011 (SA 2012) viennent renforcer l'offre Ter Aquitaine existante :

- 4 trains Bordeaux-Saint-Mariens représentant 52 000 km créés sur l'année pleine 2012 et qui se poursuivent jusqu'à Saintes ou la Rochelle (partie conventionnée avec Poitou-Charentes) .

Modernisation des gares

Bilan 2011 :

Modernisation des gares et haltes TER Aquitaine et de leurs abords

- 9 gares et haltes livrées :
Gares de St André de Cubzac (33), La Hume (33), Thiviers (24), Labouheyre (40), Morcenx (40), Tonneins (47).
Haltes de Portets (33, 2^e halte écodurable de France après celle de Niederbronn en Alsace), St Denis de Pile (33) et Ustaritz (64).
- Lancement des travaux sur 5 gares : La Réole (33), St Seurin sur l'Isle (33), Bergerac (24), Le Buisson (24), Montpon (24), livraison prévue en 2012.

Aménagement de pôles d'échanges régionaux

- Réaménagement du parvis de la gare Bordeaux-Saint-Jean et de nouveaux espaces dans le bâtiment voyageurs, dont la salle multimodale « espace Modalis ».
- Lancement des travaux du pôle de la gare d'Agen (fin prévue en 2013)
- Signature de la convention de financement du pôle de la gare de Dax (travaux en 2013).

* Conçue dans des matériaux recyclables et utilisant les énergies renouvelables (panneaux photovoltaïques)

Matériel roulant Ter Aquitaine - perspectives

2011-2012 :

- Affectation de 27 AGC
- Pelliculage concernant les AGC, les X-TER et les A-TER (24 rames livrées en phase 1 et 26 rames livrées en phase 2)



Dès 2013 :

Près de 400 M€ engagés pour l'acquisition de 46 nouveaux matériels :

- **22 rames Régiolis** commandées en 2009 (8 livrées en 2013, 6 en 2014 et 8 en 2015)
 - l'Aquitaine est la première Région livrée
 - matériel Alstom, électrique, 74 mètres de long, 160 km/h
 - un niveau, 220 places assises (possibilité d'unités doubles ou triples)
 - affectation prioritaire sur Bordeaux-Coutras-Angoulême, Bordeaux-Le Verdon, Bayonne-Pau, Bordeaux-Pau/Hendaye



Matériel roulant Ter Aquitaine - perspectives

A partir de 2014 :

- **24 rames Régio 2N** commandées en 2010
 - matériel Bombardier, électrique, 82 mètres de long, 160 km/h
 - 2 niveaux, 340 places assises (680 si 2 rames) + possibilité 300 places debout par rame
 - affectation prioritaire prévue sur Bordeaux-Agen et Bordeaux-Arcachon, ainsi que sur Bordeaux-Pau/Hendaye



Evolution recettes et trafic 2010-2011

+10,1 % de recettes liées au trafic entre 2011 et 2010 (Résultat national Ter : 7,9 %)
+ 6,6 % de trafic 2011/2010 (Résultat national Ter : + 4,5 %)

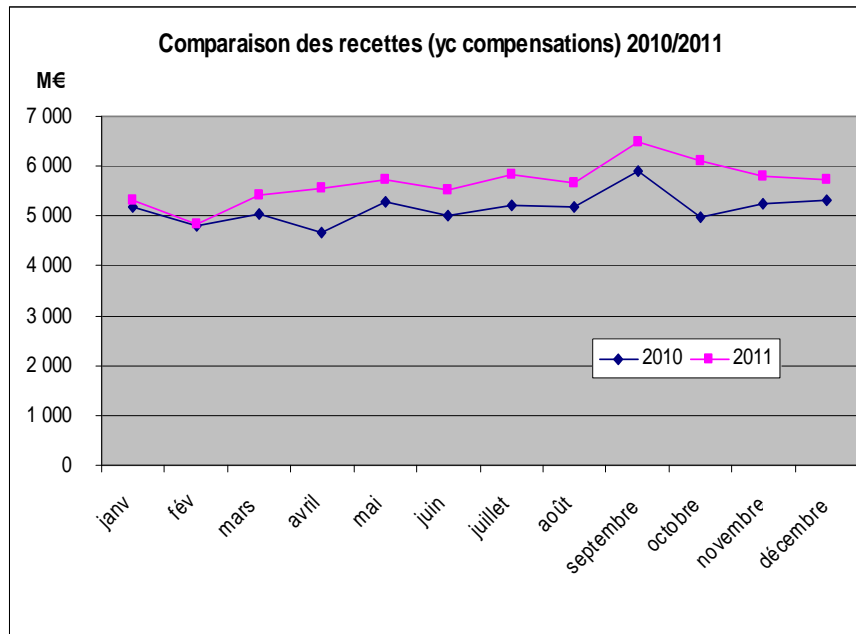
Faits marquants en 2011 :

- Développement de l'offre commerciale (+2,1%),
- Nombre important de travaux (148 chantiers),
- Mise en place des nouveaux abonnements MODALIS (Modalis « Tout public » et Modalis « Jeunes »),
- Actions de promotion commerciale diversifiées (forfait Océan, Fest'Ter,...).

Part des abonnés : 48,5 % en 2011 contre 48,7 % en 2010

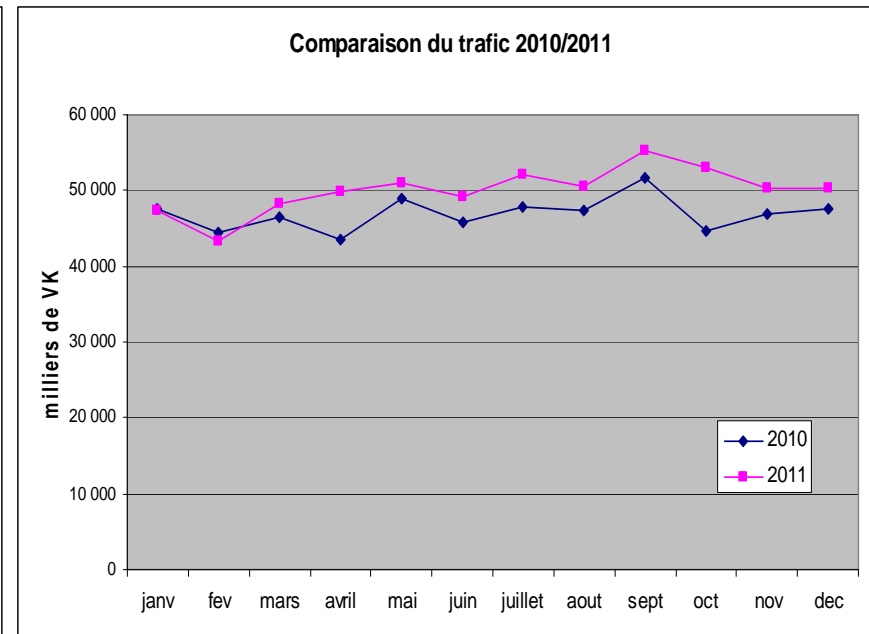
Part des occasionnels : 51,5 % en 2011 contre 51,3 % en 2010

Evolution recettes et trafic 2010-2011



Recettes en cumul fin décembre

- 68 M€ en 2011
- 61,7 M€ en 2010



Trafic en cumul fin décembre

- 599 MVkm en 2011
- 562 MVkm en 2010

Analyse par marché

Le marché « Domicile - travail » : 32.6% des recettes Ter Aquitaine

Evolution 2011 / 2010 : + 9,9 %

- dont cartes hebdo (Izy Pass, Modalis) : + 7,2 %
- dont cartes mensuelles (Izy Pass, Modalis) : + 4,2 %
- dont cartes annuelles (Izy Pass) : + 28,1 %
- Et un gain de 74 785 € avec Modalis annuel « Tout public » créé en septembre 2011.

Le marché « Domicile - études » : 12.6% des recettes Ter Aquitaine

Evolution 2011 / 2010 : + 5,2 %

- dont Cartes Aquitaine Etudiants : + 4,75%
- Et un gain de 84 541 € avec Modalis annuel « Jeunes » créé en septembre 2011.

Le marché « Loisirs » : 51,5% des recettes Ter Aquitaine

Evolution 2011 / 2010 : + 11,7 %

- dont IZY Air : + 14,13%
- dont Plein tarif : + 11,85%

Le marché « tarification sociale » : Carte Sésame - Evolution 2011/2010 + 2,74%

Le marché « Militaire » : 3,3% des recettes Ter Aquitaine - Evolution 2011/2010 : + 7%

Trafic des axes Ter sur l'étoile de Bordeaux

Le dynamisme du trafic se poursuit en 2011 sur l'étoile de Bordeaux :

+ 9,17% d'augmentation de trafic

+ 12,08 % d'augmentation de recettes

Le nombre d'abonnement vendus Izy Pass et Modalis est en hausse de + 5,6% en 2011 par rapport à 2010,

- dont forte hausse de Modalis : + 26 % en nombre.
 - Modalis « Jeunes » : 1 939 cartes annuelles de septembre à décembre 2011
 - Modalis « Tout public » : 948 cartes annuelles de septembre à décembre 2011

Le marché occasionnel est également en hausse grâce notamment au dynamisme des campagnes orientées « tourisme » et aux diverses promotions proposées par le Ter Aquitaine (Forfaits océan, tarifs pour les festivals,...) :

+ 10,3 % d'augmentation de carte Izy Air (hors billets) en nombre.

Trafic des axes Ter sur l'étoile de Bordeaux

Evolution du trafic en milliers de Vkm 2010/2011

Axe	2010	2011	Evolution
Bordeaux-Langon	49 639	53 618	8,02%
Bordeaux-Libourne	52 097	56 893	9,21%
Bordeaux-Arcachon	87 401	92 132	5,41%
Bordeaux-Dax	59 599	67 805	13,77%
Bordeaux-Mont de Marsan	37 805	38 949	3,03%
Bordeaux-Pointe de Grave	14 595	19 198	31,54%
Bordeaux-St Mariens	12 354	13 657	10,55%
Total	313 490	342 252	9,17%

Résultats 2012 - tendance

Une tendance 2012 en progression par rapport à 2011 :

+ 7,35 % de recettes en cumul à fin septembre 2012
+ 4,90 % de trafic en cumul à fin septembre 2012

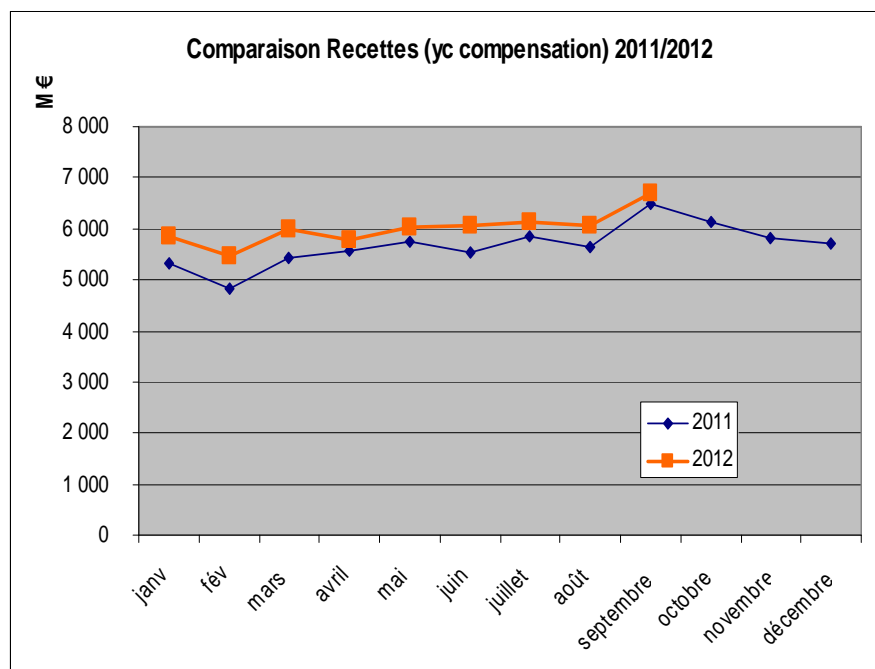
1^{er} trimestre : l'effet « crise » se ressent avec ses fortes progressions comme résultat. Le coût du trajet en train apparaît plus avantageux que la voiture pour un nombre croissant d'usagers. Un léger fléchissement se fait sentir en février et en avril, période de vacances scolaires.

Eté : la tendance à la hausse se confirme. Les actions de promotion commerciale et l'élargissement des modes de distribution des billets (notamment la création des ventes à distance @billetTer et @billetTer-TGV) ont eu un impact positif sur cette croissance.

A noter une forte progression sur l'axe Bordeaux-Saint-Mariens justifiant en partie le développement d'offre :

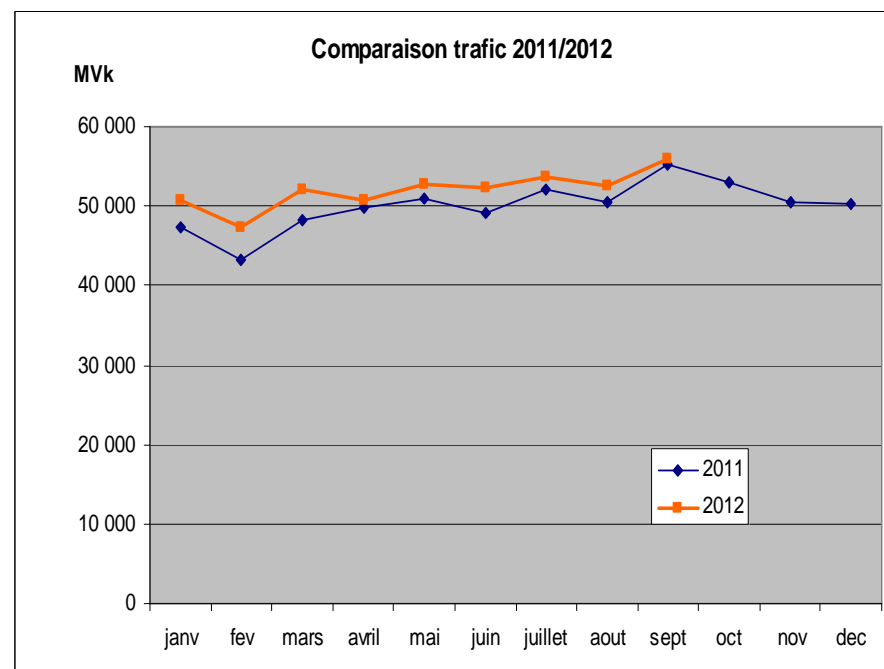
+ 39% d'augmentation de trafic en cumul à fin septembre sur l'OD Bordeaux-Saint-Mariens.

Evolution recettes et trafic 2011-2012



Recettes en cumul fin septembre

- 54 M€ en 2012
- 50,4 M€ en 2011



Trafic en cumul fin septembre

- 462 MVk en 2012
- 446 MVk en 2011

Tendance des axes Ter sur l'étoile de Bordeaux

Tendance à fin septembre 2012 :

+ 13,49 % d'augmentation de trafic
+ 14,78 % d'augmentation de recettes

- Dont Recettes Modalis annuel « Tout public » : 301 134 € en cumul
- Dont Recettes Modalis annuel « Jeunes » : 296 225 € en cumul

Evolution du trafic en milliers de Vkm à fin septembre 2012

Axe	2011	2012	Evolution
Bordeaux-Langon	38 898	40 756	4,78%
Bordeaux-Libourne	41 710	43 897	5,24%
Bordeaux-Arcachon	69 963	72 414	3,50%
Bordeaux-Dax	50 411	71 892	42,61%
Bordeaux-Mont de Marsan	29 125	30 177	3,61%
Bordeaux-Pointe de Grave	14 631	16 083	9,92%
Bordeaux St Mariens	9 815	13 663	39,21%
Total	254 553	288 882	13,49%